

บทที่ ๕

ปัญหาและผลกระทบจากการดำเนินนโยบายพัฒนาเขตเศรษฐกิจพิเศษ

แม้ว่านโยบายพัฒนาเขตเศรษฐกิจจะเป็นนโยบายที่ดำเนินมานานก่อนการเข้ายึดอำนาจบริหารประเทศของรัฐบาลคณะรักษาความสงบแห่งชาติ แต่การดำเนินนโยบายในช่วงเวลาที่ผ่านมาดำเนินไปภายใต้ระบบประชาธิปไตย ประชาชนสามารถใช้สิทธิเสรีภาพในการแสดงความคิดเห็น และรวมตัวกันเพื่อปกป้องตนเองและชุมชนจากผลกระทบที่จะเกิดขึ้นจากโครงการหรือนโยบายของรัฐ ต่างจากปัจจุบันที่นโยบายเขตเศรษฐกิจพิเศษดำเนินไปภายใต้รัฐบาลทหารที่มีอำนาจเบ็ดเสร็จ ซึ่งในบทนี้จะนำเสนอและชี้ให้เห็นถึงผลกระทบและปัญหาที่เกิดขึ้นจากการดำเนินนโยบายพัฒนาเขตเศรษฐกิจพิเศษ ในช่วงเวลาการบริหารประเทศของรัฐบาล คสช. นับตั้งแต่ คสช. เข้ายึดอำนาจเมื่อเดือนพฤษภาคม ๒๕๕๗ จนถึงปัจจุบัน (เมษายน ๒๕๕๙) โดยการศึกษาครั้งนี้ได้เลือกกรณีศึกษาเขตพัฒนาเศรษฐกิจพิเศษ ๕ จังหวัด ทั้งที่อยู่ในระยะแรกและระยะที่สอง ได้แก่ จังหวัดตาก เชียงราย หนองคาย นครพนม และมุกดาหาร โดยจะแบ่งเนื้อหาออกเป็นสองส่วน ได้แก่ ส่วนแรก ปัญหาจากการดำเนินนโยบายพัฒนาเขตเศรษฐกิจพิเศษ และส่วนที่สอง แสดงถึงผลกระทบที่เกิดขึ้นจากการดำเนินนโยบายพัฒนาเขตเศรษฐกิจพิเศษ

๕.๑ ปัญหาจากการดำเนินนโยบายเขตเศรษฐกิจพิเศษ

ในการจัดตั้งเขตเศรษฐกิจพิเศษมีความจำเป็นต้องใช้ที่ดินที่มีขนาดใหญ่มากพอสำหรับรองรับการดำเนินการ คสช. จึงได้เร่งรัดจัดหาที่ดินของรัฐมาใช้ประโยชน์ พร้อมกับยกเว้นการบังคับใช้กฎหมายต่างๆ ที่เป็นอุปสรรคต่อการใช้ที่ดินในเขตเศรษฐกิจพิเศษ เพื่อให้ได้มาซึ่งที่ดินเพื่อนำมาจัดสรรให้ผู้ลงทุนเข้าใช้ประโยชน์ในเขตเศรษฐกิจพิเศษ คสช. จึงอาศัยอำนาจพิเศษตามมาตรา ๔๔ ออกคำสั่ง คสช.ที่ ๑๓/๒๕๕๘ และคำสั่งที่ ๓/๒๕๕๙ ยกเว้นการบังคับใช้กฎหมายต่างๆ จำนวน ๘ ฉบับ ซึ่งการศึกษาครั้งนี้ พบปัญหาสำคัญจากการดำเนินการพัฒนาเขตเศรษฐกิจพิเศษภายใต้ รัฐบาล คสช. ที่ผ่านมาใน ๔ ด้าน คือ ๑) การใช้ทางลัดยกเว้นการบังคับใช้กฎหมายและระเบียบต่างๆ ๒) การไร้มาตรการกวดขัน เหยี่ยวยาที่ชัดเจนเพียงพอ ๓) การขาดข้อมูล และกระบวนการมีส่วนร่วมที่หายไป และ ๔) การปิดกั้นสิทธิ เสรีภาพ การแสดงความคิดเห็นของประชาชน

๕.๑.๑ การใช้ทางลัดยกเว้นการบังคับใช้กฎหมาย

๑) การยกเว้นพระราชบัญญัติให้ใช้ประมวลกฎหมายที่ดิน พ.ศ. ๒๕๔๗ พระราชบัญญัติป่าสงวนแห่งชาติ พ.ศ. ๒๕๐๗ และพระราชบัญญัติปฏิรูปที่ดิน พ.ศ. ๒๕๑๘

การเร่งรัดดำเนินการเขตเศรษฐกิจพิเศษ ซึ่งมุ่งไปที่ที่ดินของรัฐไม่ว่าจะเป็นที่ดินสาธารณะประโยชน์ ป่าสงวนแห่งชาติ ป่าไม้ถาวรตามมติคณะรัฐมนตรี และพื้นที่ปฏิรูปที่ดิน ที่ดินแต่ละประเภทดังกล่าวต่างมีกฎหมายที่ใช้บังคับอยู่ ยกเว้นป่าไม้ถาวรที่ประกาศตามมติคณะรัฐมนตรี ดังนั้น การเพิกถอนที่ดินรัฐดังกล่าวต้องดำเนินการตามระเบียบกฎหมาย ๓ ฉบับ คือ พระราชบัญญัติให้ใช้ประมวลกฎหมายที่ดิน พ.ศ. ๒๕๔๗ กรณีที่ดินสาธารณะประโยชน์ พระราชบัญญัติป่าสงวนแห่งชาติ พ.ศ. ๒๕๐๗ กรณีที่ดินป่าสงวนฯ และพระราชบัญญัติปฏิรูปที่ดิน พ.ศ. ๒๕๑๘ กรณีพื้นที่ปฏิรูปที่ดิน ซึ่งการเพิกถอนสภาพพื้นที่จำต้องดำเนินการตามกฎหมายแต่ละฉบับ ดังนี้

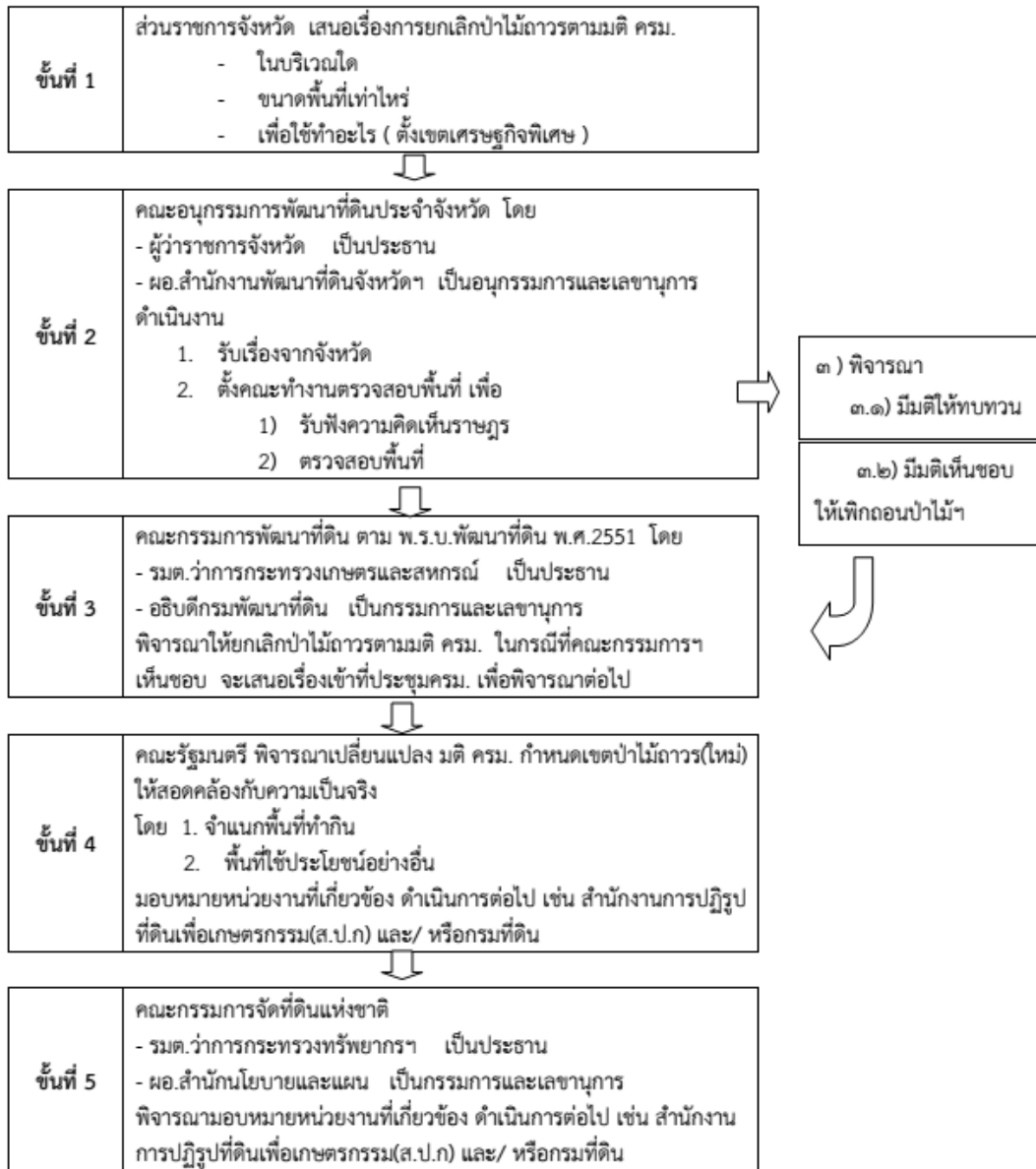
ตาราง ๕.๑ แสดงการเพิกถอนสภาพ/เข้าใช้ประโยชน์ที่ดินรัฐ (ที่สาธารณประโยชน์ ป่าสงวนแห่งชาติ ที่ดินป่าไม้ถาวร และพื้นที่ปฏิรูปที่ดิน)

ประเภทที่ดินรัฐ	การเพิกถอนสภาพ/เข้าใช้ประโยชน์
๑) ที่ดินสาธารณะ ประเภท พลเมืองใช้ร่วมกัน/ที่สาธารณะ เพื่อการเฉพาะ	๑.๑) การถอนสภาพที่สาธารณะ ประเภทพลเมืองใช้ร่วมกัน มาตรา ๘ (๑) - หากยังใช้ประโยชน์อยู่ การถอนสภาพกระทำโดยพระราชบัญญัติ - หากเลิกใช้ประโยชน์ กระทำโดยใช้พระราชกฤษฎีกา
	๑.๒) การถอนสภาพที่สาธารณะ ประเภทเพื่อประโยชน์ของแผ่นดิน โดยเฉพาะ มาตรา ๘ (๒) - หากเลิกใช้/สงวนหวงห้าม เมื่อมีกฤษฎีกาเพิกถอนสภาพแล้ว การโอน ต่อให้เอกชนต้องกระทำโดยพระราชบัญญัติ
๒) ป่าสงวนแห่งชาติ	มาตรา ๖ และ ๗ การประกาศหรือเพิกถอนสภาพ กระทำโดยการ ออกเป็นกฎกระทรวง มาตรา ๑๓ ทวิ ส่วนราชการสามารถขอใช้ประโยชน์ได้ ให้อธิบดีโดย อนุมัติรัฐมนตรีประกาศ มาตรา ๑๖ (๑) การทำประโยชน์หรืออยู่อาศัย ให้อธิบดีโดยอนุมัติ รัฐมนตรี อนุญาตได้ไม่น้อยกว่า ๕ ปี แต่ไม่เกิน ๓๐ ปี มาตรา ๑๖ ทวิ การทำประโยชน์อยู่ในเขตป่าสงวนเสื่อมโทรม อธิบดี อนุญาตได้ไม่น้อยกว่า ๕ ปี แต่ไม่เกิน ๓๐ ปี
๓) ที่ดินป่าไม้ถาวร	กำหนดเขตป่าไม้ถาวรโดยมติคณะรัฐมนตรี เพิกถอนสภาพโดยมติ คณะรัฐมนตรี
๔) พื้นที่ปฏิรูปที่ดิน	กำหนดเขตปฏิรูปที่ดินโดยพระราชกฤษฎีกา เพิกถอนสภาพโดยพระ ราชกฤษฎีกา

ในที่นี้จะขอยกตัวอย่างกรณีเขตเศรษฐกิจพิเศษตาก ซึ่งเพิกถอนสภาพตามคำสั่งที่ ๑๗/๒๕๕๘ จากเดิมเป็นพื้นที่ป่าไม้ถาวรให้ตกเป็นที่ราชพัสดุ ต้องมีกระบวนการดำเนินการ ๕ ขั้นตอน (แผนภาพที่ ๕.๑) ซึ่งจะต้องมีขั้นตอนการตรวจสอบพื้นที่ และรับฟังความเห็นของประชาชนเป็นขั้นตอนแรก ก่อนนำเข้าสู่การพิจารณาของคณะกรรมการพัฒนาที่ดินประจำจังหวัดเป็นขั้นตอนตอนที่สอง หากมีมติเห็นชอบให้เพิกถอนสภาพฯ นำเรื่องเข้าสู่การพิจารณาของคณะกรรมการพัฒนาที่ดินเป็นขั้นตอนที่สาม และคณะรัฐมนตรีลงมติกำหนดแนวเขตป่าไม้ถาวรใหม่ โดยมีการจำแนกพื้นที่เพิกถอนสภาพให้เป็นที่ทำกินหรือพื้นที่ใช้ประโยชน์อย่างอื่นเป็นขั้นตอนที่สี่ และขั้นตอนสุดท้าย คือ เข้าสู่การพิจารณาของคณะกรรมการจัดที่ดินแห่งชาติเพื่อมอบหมายให้หน่วยงานที่เกี่ยวข้องดำเนินการต่อไป ซึ่งผลของคำสั่งฉบับนี้มีผลยกเว้นไม่ต้องดำเนินการตามขั้นตอนดังกล่าวในการเพิกถอนสภาพป่าไม้ถาวรโดยทันที เป้าหมายเพื่อเร่งรัดการจัดหาที่ดินให้ได้อย่างรวดเร็ว โดยไม่มีขั้นตอนการสำรวจพื้นที่ก่อนจะการออกคำสั่ง ๑๗/๒๕๕๘ นำมาซึ่งปัญหาการแย่งยึดที่ดินของประชาชนที่อยู่อาศัยและใช้ประโยชน์ที่ดินในพื้นที่ดังกล่าว

แผนภาพ ๕.๑ กระบวนการยกเลิกป่าไม้ถาวรตามมติคณะรัฐมนตรี

กระบวนการยกเลิกป่าไม้ถาวรตามมติคณะรัฐมนตรี



๑.๒) การยกเว้นการบังคับใช้พระราชบัญญัติการผังเมือง พ.ศ. ๒๕๕๘ และพระราชบัญญัติการควบคุม อาคาร พ.ศ. ๒๕๒๒ ในเขตพัฒนาเศรษฐกิจพิเศษ

นอกจากที่ดินที่กำหนดให้ถอนสภาพที่ดินเดิมให้เป็นที่ราชพัสดุแล้ว คำสั่ง คสช.ที่ ๑๗/๒๕๕๘ ยังมีผลให้ไม่ต้องอยู่ภายใต้บังคับข้อกำหนดเกี่ยวกับการใช้ประโยชน์ที่ดินตามกฎหมายผังเมืองรวม ทั้งนี้จนกว่าจะมีการจัดทำผังเมืองรวมขึ้นใช้บังคับสำหรับที่ดินอันเป็นพื้นที่พัฒนาหลังจากมีการจัดตั้งพื้นที่พัฒนาแล้ว ได้แก่ ในท้องที่ตำบลป่าไร่ อำเภออรัญประเทศ จังหวัดสระแก้ว (แผนที่แนบท้ายคำสั่ง ๖/๘) ตำบลสำนักขาม อำเภอสะเดา จังหวัดสงขลา (แผนที่แนบท้ายคำสั่ง ๗/๘) และตำบลโพนสว่าง อำเภอเมืองจังหวัดหนองคาย (แผนที่แนบท้ายคำสั่ง ๘/๘)

นอกจากนี้ คสช. อาศัยอำนาจตามมาตรา ๔๔ ออกคำสั่ง คสช. ที่ ๓/๒๕๕๙ เรื่อง การยกเว้น การบังคับกฎหมายว่าด้วยผังเมือง พ.ศ. ๒๕๕๘ และกฎหมายว่าด้วยการควบคุมอาคาร พ.ศ. ๒๕๒๒ ใน ๑๐ เขตพัฒนาเศรษฐกิจพิเศษ เพื่อให้สามารถจัดตั้งและบริหารเขตเศรษฐกิจพิเศษได้อย่างเป็นรูปธรรมและรวดเร็ว

แม้ว่าคำสั่งฉบับนี้จะได้มีผลเป็นการยกเว้นการบังคับใช้กฎหมายผังเมืองและกฎหมาย ควบคุมอาคาร โดยอัตโนมัติในทันที แต่จากเงื่อนไขที่กำหนดไว้ในคำสั่ง ให้มีการออกประกาศ กระทรวงมหาดไทยและประกาศกรมโยธาธิการและผังเมืองมาบังคับใช้พลางไปก่อนในระหว่างดำเนินการออก ผังเมืองรวมหรือกฎกระทรวงตามกฎหมายควบคุมอาคารฉบับใหม่ อาจเนื่องจากการใช้อำนาจออกประกาศ สามารถทำได้โดยเบ็ดเสร็จรวดเร็วกว่าการตรากฎกระทรวง โดยเฉพาะในเรื่องการจัดกระบวนการมีส่วนร่วมรับ ฟังความคิดเห็นของประชาชนที่ไม่มีกฎเกณฑ์กำหนดบังคับไว้

และการที่คำสั่งฉบับนี้กำหนดบังคับให้กระทรวงมหาดไทยต้องเร่งดำเนินการออกผังเมืองรวม และกฎกระทรวงตามกฎหมายควบคุมอาคารให้สอดคล้องกับแนวทางการจัดตั้งเขตเศรษฐกิจพิเศษโดยเร็ว เป็นการทำลายคุณค่าและหลักการมีส่วนร่วมของประชาชนและขัดต่อเจตนารมณ์ของกฎหมายผังเมืองที่ กำหนดให้รัฐต้องรับฟังความคิดเห็นของประชาชนและนำไปประกอบการพิจารณากำหนดประเภทและจัด ระเบียบการใช้ประโยชน์ที่ดินให้สอดคล้องกับเจตจำนงของประชาชนในพื้นที่ รวมถึงการคุ้มครองรักษา สิ่งแวดล้อม ทรัพยากรธรรมชาติ และสวัสดิภาพของสังคม

ผลกระทบของคำสั่ง คสช.ที่ ๓/๒๕๕๙ จึงเป็นการอำนวยความสะดวกให้แก่การลงทุน โดย การลดข้อจำกัดทางกฎหมายเรื่องพื้นที่ตั้งโรงงานอุตสาหกรรม ซึ่งเดิมอาจมีหลักเกณฑ์ข้อห้ามตามกฎหมายผัง เมืองหรือกฎหมายควบคุมอาคารที่บังคับใช้ในพื้นที่ที่มีการกำหนดเป็นเขตเศรษฐกิจพิเศษ และทำให้ไม่ สามารถตั้งโรงงานบางประเภทได้ คำสั่งฉบับนี้จะนำไปสู่การออกกฎกระทรวงผังเมืองรวมและข้อกำหนดการ ควบคุมอาคารฉบับใหม่ที่เอื้อต่อนโยบายการจัดตั้งเขตเศรษฐกิจพิเศษและบรรยากาศการลงทุน^๑

๑.๓) การยกเว้นมาตรา ๕๔๐ แห่งประมวลกฎหมายแพ่งและพาณิชย์ พ.ศ. ๒๕๓๕ และ มาตรา ๕ แห่งพระราชบัญญัติการเช่าอสังหาริมทรัพย์เพื่อพาณิชยกรรม พ.ศ. ๒๕๔๒

คำสั่ง คสช.ที่ ๑๗/๒๕๕๘ กำหนดต้องให้เช่าที่ดินไม่น้อยกว่าคราวละ ๕๐ ปี และอาจต่อ สัญญาอีกได้ตามหลักเกณฑ์และเงื่อนไขที่คณะกรรมการกำหนดตามวรรคหนึ่ง โดยมีให้นำมาตรา ๕๔๐ แห่ง ประมวลกฎหมายแพ่งและพาณิชย์มาใช้บังคับ^๒ และยังได้รับการยกเว้นโดยคำสั่งให้การเช่าที่ดินที่เกินกว่าร้อยละ ๑๐ ได้โดยไม่ต้องได้รับอนุมัติจากอธิบดีกรมที่ดินตามมาตรา ๕ แห่งพระราชบัญญัติการเช่าอสังหาริมทรัพย์ฯ^๓

^๑ มูลนิธิธรรมาภิบาลสิ่งแวดล้อม (EnLAW) เข้าถึงที่ <http://enlawfoundation.org/newweb/?p=๒๖๗๕>

^๒ มาตรา ๕๔๐ ประมวลกฎหมายแพ่งและพาณิชย์ พ.ศ. ๒๕๓๕ ระบุไว้ว่า “อันอสังหาริมทรัพย์ ท่านห้ามมิให้ เช่ากันเป็นกำหนดเวลาเกินกว่าสามสิบปี ถ้าได้ทำสัญญากันไว้เป็นกำหนดเวลานานกว่านั้นท่านก็ให้ลดลงมา เป็นสามสิบปี อนึ่ง กำหนดเวลาเช่าดังกล่าวนี้ เมื่อสิ้นลงแล้วจะต่อสัญญาอีกก็ได้ แต่ต้องอย่าให้เกิดสามสิบปี นับแต่วันสัญญา”

^๓ พระราชบัญญัติการเช่าอสังหาริมทรัพย์เพื่อพาณิชยกรรม พ.ศ. ๒๕๔๒

๑.๔) การยกเว้นการบังคับใช้พระราชบัญญัติการให้เอกชนร่วมลงทุนในกิจการของรัฐ

พ.ศ. ๒๕๕๖

คำสั่ง คสช.ที่ ๑๗/๒๕๕๘ ระบุให้การเช่าที่ดินในเขตเศรษฐกิจพิเศษตามแผนที่แนบท้ายคำสั่ง หรือพื้นที่ราชพัสดุอื่นในพื้นที่พัฒนา ไม่ถือว่าเป็นการร่วมทุนตามกฎหมายว่าด้วยการให้เอกชนร่วมลงทุนในกิจการของรัฐ ซึ่งกิจการของรัฐตามกฎหมายฉบับนี้หมายรวมถึง “กิจการที่จะต้องใช้ทรัพยากรธรรมชาติหรือทรัพย์สินของส่วนราชการ รัฐวิสาหกิจ หน่วยงานอื่นของรัฐ หรือองค์กรปกครองส่วนท้องถิ่นหน่วยใดหน่วยหนึ่ง หรือหลายหน่วยรวมกัน” ซึ่งหมายรวมถึงที่ดินที่เป็นของรัฐ

สรุปผลกระทบของคำสั่ง คสช.ที่ ๑๗/๒๕๕๘ และคำสั่ง คสช.ที่ ๓/๒๕๕๙ มีผลต่อการยกเว้นกฎหมายจำนวน ๘ ฉบับ อันได้แก่ (๑) พระราชบัญญัติให้ใช้ประมวลกฎหมายที่ดิน พ.ศ. ๒๕๔๗ (๒) พระราชบัญญัติป่าสงวนแห่งชาติ พ.ศ. ๒๕๐๗ (๓) พระราชบัญญัติปฏิรูปที่ดิน พ.ศ. ๒๕๑๘ (๔) พระราชบัญญัติการผังเมือง พ.ศ. ๒๕๕๘ (๕) พระราชบัญญัติการควบคุม อาคาร พ.ศ. ๒๕๒๒ (๖) มาตรา ๕๔๐ แห่งประมวลกฎหมายแพ่งและพาณิชย์ พ.ศ. ๒๕๓๕ (๗) มาตรา ๕ แห่งพระราชบัญญัติการเช่าอสังหาริมทรัพย์เพื่อพาณิชยกรรม พ.ศ. ๒๕๔๒ และ (๘) พระราชบัญญัติการให้เอกชนร่วมลงทุนในกิจการของรัฐ พ.ศ. ๒๕๕๖

๕.๑.๒ การขาดมาตรการชดเชย เยียวยาที่ชัดเจน

มาตรการชดเชย เยียวยา อันเป็นหลักการสากล เพื่อความเป็นธรรมกับผู้ที่ได้รับผลกระทบจากการดำเนินการไม่ว่าจะเป็นโครงการหรือนโยบายต่างๆ แต่การดำเนินการจัดหาที่ดินและกำหนดเขตเศรษฐกิจพิเศษไม่มีการกำหนดมาตรการชดเชย เยียวยารองรับใดๆ เหตุผลสำคัญเกิดจากการที่ตนคดีของรัฐว่าชาวบ้านเหล่านั้นเป็นผู้บุกรุกที่ดินของรัฐ จึงไม่มีสิทธิที่จะเรียกร้องหรือต่อรองค่าชดเชย รัฐเพียงฝ่ายเดียวเท่านั้นที่มีสิทธิและอำนาจที่จะกำหนดให้เท่านั้น ซึ่งขัดความหลักความเป็นธรรมกับประชาชนในฐานะพลเมืองแห่งรัฐ

ตัวอย่างกรณีผู้ได้รับผลกระทบจากการสูญเสียที่ดินในเขตเศรษฐกิจพิเศษอำเภอแม่สอด ในท้องที่ตำบลท่าสายลวด อำเภอแม่สอด จังหวัดตาก ซึ่งถูกแย่งยึดที่ดินจากคำสั่ง คสช.ที่ ๑๗/๒๕๕๘ ชาวบ้านรับรู้ข้อมูลจากคำชี้แจงของรองผู้ว่าราชการจังหวัดตาก (นายสุทธา สายวาณิชย์) เมื่อครั้งไปเรียกร้องและยื่นหนังสือให้ทางฝ่ายปกครองจังหวัดตากทบทวนการเวนคืนที่ดิน ตามคำสั่ง คสช.ที่ ๑๗/๒๕๕๘ ที่หน้าอาคารเขตพัฒนาเศรษฐกิจพิเศษตาก (แม่สอด-พบพระ-แม่ระมาด) ถนนสายเอเชีย อำเภอแม่สอด จังหวัดตาก เมื่อวันที่ ๑๐ มิถุนายน ๒๕๕๘ ว่า รัฐจะจ่ายค่าเยียวยา รื้อถอนทรัพย์สินให้ผู้ได้รับผลกระทบ ในราคาไร่ละ ๗,๐๐๐ – ๑๒,๐๐๐ บาท โดยไม่มีข้อมูลรายละเอียดหรือมาตรการที่ชัดเจนให้กับชาวบ้านแต่อย่างใด แน่แน่นอนว่าหากรัฐจ่ายค่าเยียวยาในราคานั้นจริง คงไม่มีชาวบ้านรายใดสามารถไปหาซื้อที่ดินในอำเภอแม่สอดที่มีราคาพุ่งสูงขึ้นในปัจจุบันได้

“ทางราชการนำที่ดินทำกิน และที่อยู่อาศัยของราษฎรตั้งแต่รุ่นปู่ย่าตายายไปเป็นที่ราชพัสดุ ราษฎรจะไปอยู่ที่ไหน ทำมาหากินอย่างไร แนวเขตป่าถาวรตามมติคณะรัฐมนตรีซึ่งทับบ้านเรือนชาวบ้าน ทั้งที่สร้างแล้วและยังไม่ได้ปลูกหลายร้อยครอบครัว ตอนนี่เครียดกันมาก จนเสียชีวิตจากเรื่องนี้แล้ว ๑ รายเพราะรัฐเวนคืนที่ดินไป

โดยจะจ่ายชดเชยให้ไร่ละ ๗,๐๐๐-๑๒,๐๐๐ บาท จะนำเงินที่ได้ไปซื้อที่ดินได้กี่ตารางวา” (ข่าว ASTV ออนไลน์ วันที่ ๑๐ มิถุนายน ๒๕๕๘)

แม้ว่าทางจังหวัดตากจะมีการตั้งคณะกรรมการตรวจสอบพื้นที่ของราษฎรผู้ที่ได้รับผลกระทบฯ เพื่อนำข้อมูลจากการสำรวจไปประกอบการพิจารณาหาแนวทางแก้ไขปัญหาและเยียวยาให้แก่ผู้ได้รับผลกระทบ และแต่งตั้งเข้าไปเป็นคณะกรรมการเป็นเสียงส่วนน้อย ความเห็นไร้ความหมายใดๆ เพราะไม่ถูกรับฟัง และใช้มติเสียงข้างมากของคณะกรรมการที่มาจากหน่วยงานของรัฐบังคับให้ผู้ได้รับผลกระทบยอมรับหลักการเยียวยาตามหลักเกณฑ์ของกรมชลประทาน ซึ่งนอกจากจะเป็นเกณฑ์ที่ฝ่ายรัฐกำหนดขึ้นมาแต่เพียงฝ่ายเดียวแล้ว ทั้งยังเป็นเกณฑ์ที่ไม่เป็นธรรมกับความสูญเสียจริงที่เกิดขึ้นทั้งในปัจจุบันและโอกาสทางเศรษฐกิจในอนาคต

ยิ่งกว่านั้น รัฐยังปฏิเสธการชดเชยที่เป็นธรรมให้กับผู้ได้รับผลกระทบ เช่น ในกรณีเขตพัฒนาเศรษฐกิจพิเศษ อำเภอเมือง จังหวัดนครพนม จังหวัดนครพนม และ กอ.รมน.จังหวัดนครพนม ได้ประชุมชี้แจงกับชาวบ้านว่า จังหวัดได้ประกาศให้ที่สาธารณประโยชน์โคกภูกระแตเป็นพื้นที่นิคมอุตสาหกรรม ให้ชาวบ้าน ๕๒ ราย ที่อาศัยอยู่ในพื้นที่ดังกล่าวออกจากพื้นที่ โดยจะจ่ายค่าชดเชยให้ตามขนาดที่ดินที่ถือครอง แต่ชาวบ้านเกรงว่า เงินชดเชยจะไม่พอที่จะไปหาที่อยู่และที่ทำกินแห่งใหม่ จึงเสนอให้รัฐจัดหาที่ทำกินและที่อยู่อาศัยให้ พร้อมทั้งจ่ายค่าชดเชยเพื่อใช้ในการประกอบอาชีพต่อไป แต่จังหวัด และกอ.รมน. ไม่รับข้อเสนอ มีชาวบ้านประมาณ ๑๐ รายเท่านั้นที่เซ็นยินยอมออกจากพื้นที่ หลังจากนั้นไม่นาน ทหารพร้อมอาวุธครบมือ ตำรวจ และส่วนท้องถิ่น ได้เข้ามาในพื้นที่ ตั้งแต่เวลา ๐๖.๐๐ น. และเข้าไปนำตัวชาวบ้าน ๑๔ ราย ซึ่งเป็นกลุ่มที่ยังไม่เซ็นออกจากพื้นที่ พาไป สภ.เมืองนครพนม แจ้งข้อกล่าวหาว่า บุกรุก แล้วอ้างที่สาธารณประโยชน์^๔

“เมื่อเป็นนโยบายของรัฐบาล ก็ขอให้รัฐบาลมีนโยบายช่วยเหลือชาวบ้านยากจน ไม่มีที่อยู่อาศัย ให้จัดสรรที่อยู่อาศัยให้ ขอแค่ครอบครัวละ ๑ - ๒ งาน และค่ารื้อถอนบ้าน เพื่อเป็นทุนสร้างตัวใหม่ชาวบ้านก็จะยินยอมออกไป ขอแค่นี้ยังไม่ให้เลย ผู้ว่าฯ ก็ไม่ยอมมาพบชาวบ้าน จนทุกวันนี้รอแต่ศาลตัดสินเพียงอย่างเดียว” (สัมภาษณ์นางสิมมาลา หงษามนุษย์ บ้านห้อม ต.อาจสามารถ อ.เมืองนครพนม จ.นครพนม วันที่ ๑๕ ธันวาคม ๒๕๕๘)

โดยแนวคิดและทฤษฎีเกี่ยวกับการชดเชยและค่าทดแทน การชดเชยและค่าทดแทนของภาครัฐนั้นจะต้องมีลักษณะโปร่งใส การชดเชยค่าทดแทนนั้นจะต้องไม่ทำให้มาตรฐานคุณภาพชีวิตของประชาชนที่ได้รับผลกระทบไม่น้อยไปกว่าที่เคยเป็นอยู่ในปัจจุบัน กระบวนการชดเชยนั้นจะต้องให้ประชาชนมีส่วนร่วมด้วย โดยเฉพาะอย่างยิ่งประชาชนที่ได้รับผลกระทบ ควรจะได้รับข่าวสารอย่างครบถ้วน

การจ่ายค่าทดแทนและค่าชดเชยนั้น มีเหตุผลประการหนึ่งมาจากหลักการทางเศรษฐศาสตร์ที่ต้องการรักษาระดับสวัสดิการสังคมให้สูงสุด โดยมีให้มีประชาชนคนหนึ่งคนใดดีขึ้นหรือเลวลง ด้วยการที่ภาครัฐจ่ายค่าทดแทนและค่าชดเชยให้แก่เจ้าของที่ดินที่ถูกเวนคืนและให้แก่ผู้ที่ได้รับผลกระทบเสียหาย โดยมูลค่าการจ่ายค่าทดแทนและค่าชดเชยนั้น เพียงพอที่จะทำให้ประชาชนมีความพึงพอใจ หรือความสุขเท่าเดิม

^๔ Thai Lawyers for Human Rights, อ้างแล้ว

(เมื่อเปรียบเทียบกับกรณียังไม่มีเวนคืนที่ดิน) กล่าวคือ การกระทำใดๆ นั้นอาจทำให้คนใดคนหนึ่งดีขึ้น โดยไม่ทำให้คนใดคนหนึ่งเลวลง^๕

นี่เป็นหลักแนวคิดและทฤษฎีเพื่อให้เกิดความเป็นธรรมกับผู้ได้รับความเสียหายไม่ว่าจะเกิดจากโครงการของรัฐหรือเอกชนใดๆ ก็ตาม ไม่ว่าที่ดินนั้นจะเป็นที่ดินมีเอกสารสิทธิ์หรือไม่มีเอกสารสิทธิ์ เมื่อพิจารณาจากกระบวนการจัดหาที่ดินเพื่อจัดตั้งเขตพัฒนาเศรษฐกิจพิเศษ นอกจากจะมีได้ค้ำประกันถึงหลักการดังกล่าวแล้ว ยังไม่ปรากฏให้เห็นว่ารัฐได้มีมาตรการชดเชย ช่วยเหลือ เยียวยาที่เป็นรูปธรรมชัดเจน

๕.๑.๓ การขาดข้อมูล ความโปร่งใส และรับฟังความเห็นประชาชน

ประชาชนในพื้นที่เพิ่งรับรู้ว่ามีพื้นที่ของตนอยู่ในเขตเศรษฐกิจพิเศษในภายหลังทั้งสิ้น รวมถึงการแก้ไขการจัดทำผังเมืองรวมในเขตเศรษฐกิจพิเศษ เช่น ชาวบ้านวังตะเคียน หมู่ ๔ และ หมู่ ๗ เพิ่งรับรู้ว่ามีโครงการสร้างสะพานข้ามแม่น้ำเมยแห่งที่ ๒ และมีโครงการสร้างและขยายถนนผ่านที่ดินของชาวบ้านวังตะเคียน แต่ไม่ได้คิดว่าพื้นที่ที่ตนอาศัยและทำกินอยู่นั้นจะถูกเลือกให้เป็น “พื้นที่รองรับเขตเศรษฐกิจพิเศษ” ในขณะที่ชาวบ้านไม่ลุกขึ้นคัดค้าน เพราะคิดว่าเมื่อมีถนนตัดผ่านที่ของตนจะทำให้มีความเจริญและสร้างโอกาสการประกอบอาชีพมากขึ้น เพิ่งมารู้ว่าที่ดินของตนเองตกเป็นราชพัสดุและจัดตั้งเขตเศรษฐกิจพิเศษภายหลังคำสั่ง คสช. ที่๑๗/๒๕๕๘ เมื่อวันที่ ๑๕ พฤษภาคม ๒๕๕๘ นี้เอง

กรณีชาวบ้านในพื้นที่ตำบลโพธิ์ทอง อำเภอมะนัง จังหวัดหนองคาย เพิ่งรู้ว่ามีโครงการดำเนินการแก้ไขผังเมืองรวม และผังเมืองเฉพาะเขตเศรษฐกิจพิเศษ โดยชุมชนไม่มีส่วนร่วม เพิ่งรับทราบว่าจะมีนิคมอุตสาหกรรมเกิดขึ้นในพื้นที่ควบคู่ไปกับการสร้างโรงไฟฟ้าขยะ ตำบลสระใคร และการใช้อำนาจตามมาตรา ๔๔ ให้พื้นที่สาธารณะประโยชน์ตำบลสระใคร ตกเป็นที่ราชพัสดุ และอีกหลายตำบลไม่มีข้อมูลว่าจะการพัฒนาในพื้นที่ของตนเอง ส่งผลให้ชาวบ้านต้องทำหนังสือคัดค้านการแก้ไขผังเมืองรวมและผังเมืองเฉพาะเขตเศรษฐกิจพิเศษและขอให้ประชาชนเข้าไปมีส่วนร่วมในการแก้ไขผังเมืองกับสำนักงานโยธาธิการและผังเมืองจังหวัดหนองคาย

การขาดกระบวนการรับฟังความเห็นของประชาชนเป็นปัญหาสำคัญ แม้ว่าจะมีระเบียบสำนักนายกรัฐมนตรีว่าด้วยเขตพัฒนาเศรษฐกิจพิเศษ พ.ศ.๒๕๕๖ (หมวด ๓) ให้หน่วยงานที่ประสงค์จะจัดตั้งเขตเศรษฐกิจพิเศษต้องให้ข้อมูลและรับฟังความคิดเห็นขององค์กรปกครองส่วนท้องถิ่น ประชาชนในพื้นที่ และหน่วยงานอื่นที่เกี่ยวข้อง แต่ระเบียบดังกล่าวก็ไม่มีอำนาจบังคับใช้เท่ากับอำนาจของมาตรา ๔๔ การดำเนินการเขตเศรษฐกิจจึงเป็นการใช้อำนาจเบ็ดเสร็จ เพื่อเร่งรัดให้การดำเนินการเขตเศรษฐกิจเป็นไปอย่างรวดเร็ว

ประชาชนที่อยู่ในประกาศเป็นเขตเศรษฐกิจพิเศษ ต่างพยายามเรียกร้องขอให้หน่วยงานรัฐในจังหวัดเปิดเผยข้อมูลรายละเอียดเกี่ยวกับเขตเศรษฐกิจพิเศษให้กับประชาชนในพื้นที่ ทั้งในด้านบวกและด้านลบ ข้อมูลเกี่ยวกับการดำเนินการเขตเศรษฐกิจพิเศษอย่างโปร่งใส

^๕ การจัดทำบัญชีค่าทดแทนค่ารั้อย้ายต้นไม้และไม้ผลที่ถูกเขตชลประทาน โดย ทีมงานจัดการความรู้ ประจำปี ๒๕๕๖ สำนักกฎหมาย และที่ดิน กรมชลประทาน

๕.๑.๔ การบั่นทอนความเข้มแข็งกลไกการมีส่วนร่วมของประชาชนในการพัฒนาและปกป้องทรัพยากรและสิ่งแวดล้อม

การที่ คสช. ออกข้อกำหนดการใช้ที่ดินในเขตเศรษฐกิจพิเศษขึ้นมาใหม่ โดยยกเว้นการบังคับใช้ระเบียบ กฎหมายที่ คสช. เห็นว่าเป็นอุปสรรคต่อกิจการที่ คสช. ต้องการสนับสนุนให้เกิดขึ้นในเขตเศรษฐกิจพิเศษ ผลกระทบที่เกิดขึ้นในเชิงโครงสร้างเป็นการบั่นทอนความเข้มแข็งกลไกการมีส่วนร่วมของประชาชนในการพัฒนาและปกป้องทรัพยากรและสิ่งแวดล้อม เนื่องจากระเบียบใหม่ของ คสช. ได้ตัดขาดประชาชนออกไปจากกระบวนการตัดสินใจในการใช้ประโยชน์จากทรัพยากรส่วนรวมของประเทศ

ตั้งแต่รัฐธรรมนูญฉบับปี พ.ศ. ๒๕๔๐ เป็นต้นมา สังคมไทยได้บรรลุถึงฉันทามติอย่างเป็นทางการในการเปิดโอกาสให้ประชาชนทั้งในฐานะบุคคล ชุมชน และองค์กรมีสิทธิเข้าไปมีส่วนร่วมในการพัฒนาและปกป้องทรัพยากรและสิ่งแวดล้อม โดยได้มีการบัญญัติเอาไว้ในกฎหมายสูงสุดของประเทศในหมวดว่าด้วยสิทธิเสรีภาพของประชาชน ส่วนในหมวดว่าด้วยแนวนโยบายพื้นฐานแห่งรัฐก็กำหนดให้รัฐต้องมีหน้าที่ตอบสนองต่อการมีส่วนร่วมของประชาชนในประเด็นการพัฒนาและอนุรักษ์ทรัพยากรธรรมชาติและสิ่งแวดล้อม กฎหมายว่าด้วยผังเมือง การควบคุมอาคาร และข้อบัญญัติท้องถิ่น ต่างก็เปิดช่องให้ประชาชนผู้มีส่วนได้เสียเข้าไปแสดงความคิดเห็นเพื่อเป็นประโยชน์ในการพัฒนาที่จะไม่กระทบต่อคุณภาพชีวิตความเป็นอยู่ การจัดการทรัพยากรธรรมชาติและสิ่งแวดล้อม

การที่ คสช. ออกข้อกำหนดให้ยกเว้นการบังคับใช้กฎหมายทั้งที่เป็นกฎหมายจากส่วนกลางและท้องถิ่นเพื่อเปิดทางให้มีกิจการที่เสี่ยงต่อการสร้างผลกระทบต่อวิถีชีวิต ชุมชน และสิ่งแวดล้อมจึงเป็นการทำลายเจตนารมณ์ของกฎหมายและฉันทามติร่วมกันของสังคม นายกรัฐมนตรี พลเอกประยุทธ์ จันทร์โอชา ได้กล่าวถึงกระแสคัดค้านการออกคำสั่ง คสช. เอาไว้ว่า การดำเนินการใดก็ตามยังคงต้องจัดทำรายงาน EIA และ EHIA ในขณะเดียวกันก็กล่าวสำคัญอีกว่าไม่ต้องการให้ประชาชนต่อต้านการดำเนินงานของ คสช. ด้วย “ให้มันรู้บ้างว่ากฎหมายขั้นต่อนั้นเป็นอย่างไร รู้หรือไม่ว่าการตั้งโรงงานต้องผ่านกติกากฎ กติกา กฎหมาย รู้หรือไม่ วันนี้ปลดล็อกผังเมืองเก่า มันออกมาก็ปีแล้ว กฎหมายผังเมืองทำมา ๘ ปีแล้ว เพิ่งมาเสร็จสมัยผมนี้แหละ ที่เหลืออีกไม่รู้กี่สิบจังหวัดที่ออกมาเนี่ย ยังต่อต้านกันอีก ผมก็ไม่เข้าใจ แล้วจะเอาอะไรกันอีก ผมทำให้ท่านแล้วไม่ยอมท่านไม่ยอมรับ จะอยู่กับแบบเดิมก็แล้วแต่ท่าน^๖”

คำสั่ง คสช. ที่ ๓ ให้ยกเว้นการบังคับใช้กฎหมายว่าด้วยผังเมืองและกฎหมายว่าด้วยการควบคุมอาคารในพื้นที่เขตพัฒนาเศรษฐกิจพิเศษ และ ๔ / ๒๕๕๙ ให้ยกเว้นการใช้บังคับกฎกระทรวงให้ใช้บังคับผังเมืองรวมสำหรับการประกอบกิจการบางประเภท และมุมมองของนายกรัฐมนตรี ได้ก่อให้เกิดความวิตกในขบวนการภาคประชาสังคมที่ติดตามปัญหาผลกระทบทางด้านสังคมและสิ่งแวดล้อมอันเกิดจาก

^๖ ข่าวหนังสือพิมพ์กรุงเทพธุรกิจ 'ประยุทธ์' ี่ปลดล็อกผังเมือง เพราะบางพื้นที่ต้องทำโรงงาน" เข้าดูได้ที่ <http://www.bangkokbiznews.com/mobile/view/news/๖๘๔๓๐๔>

โครงการพัฒนาของหน่วยงานรัฐมาอย่างต่อเนื่อง เนื่องจากเกรงว่าจะทำให้มีการก่อสร้างโครงการที่เกิดผลกระทบต่อสิ่งแวดล้อมอย่างรุนแรงในพื้นที่^๗

๕.๑.๕ การปิดกั้นสิทธิ เสรีภาพ การแสดงความคิดเห็นของประชาชน

ผู้ได้รับผลกระทบและชาวบ้านในเขตเศรษฐกิจพิเศษยังถูกปิดกั้นสิทธิ เสรีภาพ และการแสดงความคิดเห็น การประชุมมีทหารเข้าไปห้ามมิให้มีการพูดคุยถึงปัญหาความเดือดร้อนต่างๆ การจัดกิจกรรมต่างๆ มักถูกเจ้าหน้าที่ฝ่ายรัฐ โดยเฉพาะทหารกองกำลังไม่อนุญาติให้จัดกิจกรรม การข่มขู่คุกคามชาวบ้าน และการเฝ้าติดตามแกนนำ

ตัวอย่างกรณีจังหวัดตาก การสั่งมิให้ชาวบ้านวังตะเคียน ตำบลท่าสายลวด จัดประชุมหารือถึงปัญหาความเดือดร้อน โดยการมีทหารเข้ามาสั่งให้หยุดการประชุม เช่น การประชุมเมื่อวันที่ ๒๔ พฤษภาคม ๒๕๕๘ ที่วัดวังตะเคียน การนำกำลังทหารเข้ารังวัดพื้นที่พร้อมข่มขู่หากชาวบ้านขัดขวางการรังวัดจะดำเนินคดี การกีดกันมิให้ชาวบ้านเข้าพบนายกรัฐมนตรืระหว่างการเดินทางไปอำเภอมะสอย หรือการห้ามชาวบ้านเข้าร่วมกิจกรรมการประชุมต่างๆ การเชิญนายกองค์การบริหารส่วนตำบลท่าสายลวด ซึ่งเป็นผู้แทนและปากเสียงของชาวบ้านออกจากการประชุมร่วมกับนายกรัฐมนตรื การนำเสนอข้อมูลข่าวสารของฝ่ายราชการกับนายกรัฐมนตรืแต่เพียงฝ่ายเดียว โดยไม่กล่าวถึงความเดือดร้อนของชาวบ้าน ทั้งๆ ที่หน่วยงานรัฐในพื้นที่ไม่สามารถอธิบายถึงรายละเอียดของการดำเนินโครงการในเขตเศรษฐกิจพิเศษได้ และการไม่รับฟังปัญหาความเดือดร้อนของประชาชนในพื้นที่ แต่กลับข่มขู่แต่จะใช้กฎหมายเข้าจัดการกับชาวบ้านเพียงอย่างเดียว ดังนี้

- ๒๔ พฤษภาคม ๒๕๕๘ ทหารพรานห้ามมิให้ชาวบ้านประชุมหารือปัญหาที่ดินในเขตเศรษฐกิจพิเศษ
- ๒๖ - ๒๘ มิถุนายน ๒๕๕๘ เจ้าหน้าที่นอกเครื่องแบบเฝ้าติดตามชาวบ้าน ไม่ให้เดินทางไปพบนายกรัฐมนตรื ใน ครม.สัญจร จังหวัดเชียงใหม่
- ๒๙ สิงหาคม ๒๕๕๘ ทหารจาก ฉ.ร.๔ เข้าปลดและฉีกทำลายป้ายคัดค้านของชาวบ้าน พร้อมห้ามชาวบ้านชุมนุมประท้วง
- ๒ กันยายน ๒๕๕๘ นายก อบต.ท่าสายลวด และประธานสภาอุตสาหกรรม ถูกกีดกัน มิให้เข้าประชุมร่วมกับนายกรัฐมนตรื
- ๕ กันยายน ๒๕๕๘ ทหารร่วมกับเจ้าหน้าที่ลงรังวัดที่ดิน พร้อมขู่ชาวบ้านว่า หากไม่ให้รังวัดจะจับกุมดำเนินคดี
- ๒๕ กันยายน ๒๕๕๘ ชาวบ้านวังตะเคียนเดินทางเข้าร่วมรับฟังการเสวนาเรื่องเขตเศรษฐกิจพิเศษตามหนังสือเชิญ แต่ถูกเจ้าหน้าที่กักตัวห้ามเข้าห้องประชุม
- ๒๒ ตุลาคม ๒๕๕๘ ผบ.กองกำลังนเรศวร ให้ชาวบ้านไปร่วมประชุมชี้แจง โดยไม่ยอมรับฟังความเห็น และข้อเสนอของชาวบ้าน พร้อมยืนยันเดินทางจัดตั้งเขตเศรษฐกิจพิเศษ และปฏิเสธว่าการที่

^๗ ชาวหนังสือพิมพ์ผู้จัดการ “เครือข่ายประชาชนฯ ทวงถามรัฐบาลจี้ยุติยกเลิกกฎหมายผังเมือง ลั่นปักหลักจนกว่าจะได้คำตอบ” <http://www.manager.co.th/Local/ViewNews.aspx?NewsID=๙๕๙๐๐๐๐๑๙๒๖๓>

ทหารถือปืนเข้าไปในเคหะสถาน ไม่ใช่ข่มขู่ คุณความชาวบ้าน “ไม่ให้ทหารถือปืน แล้วจะให้ถือกระบองหรือ” ชาวบ้านจึงพากันเดินออกจากห้องประชุม

เช่นเดียวกันกับกรณีจังหวัดหนองคาย หน่วยงานฝ่ายความมั่นคง สั่งห้ามมิให้หน่วยรัฐเข้าร่วม การประชุมที่จัดขึ้นโดยภาคประชาสังคม การห้ามจัดประชุม และมีการส่งเจ้าหน้าที่ทหาร ตำรวจ เข้า สังเกตการณ์ประชุม เพื่อพูดคุยเกี่ยวกับปัญหาเขตเศรษฐกิจพิเศษ รวมถึงการเรียกแกนนำปรับทัศนคติมาให้ แสดงความเห็นขัดแย้งกับนโยบายของรัฐบาล

๕.๒ ผลกระทบของกระบวนการจัดหาที่ดินในเขตเศรษฐกิจพิเศษ

ในส่วนของการศึกษาผลกระทบจากการดำเนินนโยบายพัฒนาเขตเศรษฐกิจพิเศษในครั้งนี้ เลือกพื้นที่ศึกษาหลักในพื้นที่บ้านวังตะเคียน ตำบลท่าสายลวด อำเภอแม่สอด ในเขตเศรษฐกิจพิเศษตาก โดยใช้แบบสอบถามสัมภาษณ์ครัวเรือนผู้ได้รับผลกระทบที่จะสูญเสียที่ดิน ส่วนกรณีศึกษาอีก ๔ จังหวัดที่เหลือ ใช้วิธีการศึกษาจากเอกสาร และการลงพื้นที่สัมภาษณ์ประชาชน โดยพบผลกระทบที่เกิดขึ้นเบื้องต้น ๓ ด้าน ได้แก่ ๑) การสูญเสียที่ดินอยู่อาศัยและที่ดินการเกษตร ๒) การฟ้องร้องดำเนินคดีขับไล่ชาวบ้านออกจากพื้นที่ และ ๓) การสูญเสียรายได้และโอกาสทางเศรษฐกิจ

๕.๒.๑ การสูญเสียที่ดินอยู่อาศัยและที่ดินการเกษตร

๑) กรณีตัวอย่างตำบลท่าสายลวด ในเขตเศรษฐกิจพิเศษอำเภอแม่สอด จังหวัดตาก

พื้นที่รองรับการลงทุนเพื่อจัดตั้งนิคมอุตสาหกรรมในพื้นที่ตำบลท่าสายลวดตามคำสั่งที่ ๑๗/ ๒๕๕๘ ที่จะนำมาจัดสรรให้เช่า ได้แก่ จัดสรรให้เอกชนเช่า เนื้อที่ ๑,๓๔๖ ไร่ (แปลงที่ ๑) และจัดสรรให้ การนิคมอุตสาหกรรม (กนอ) เช่า พื้นที่ ๘๓๖ ไร่ (แปลงที่ ๒) รวมทั้งสองแปลง ๒,๑๘๒ ไร่ เบื้องต้นมีผู้ได้รับ ผลกระทบจำนวน ๙๗ ราย ทั้งนี้ หน่วยงานรัฐยังต้องการพื้นที่เพิ่มเติมเพื่อสร้างแหล่งผลิตน้ำดิบป้อนให้กับเขต เศรษฐกิจพิเศษ อีกจำนวนประมาณ ๘๐๐ ไร่ (ขณะที่เขียนรายงานฉบับนี้ยังไม่มีความชัดเจนว่าโครงการนี้ ดำเนินการอยู่ในความรับผิดชอบของเอกชนหรือหน่วยงานรัฐหน่วยงานใด) บริเวณนี้เป็นที่ดินปฏิรูปที่ดินอยู่ใน เขตบ้านวังตะเคียนหมู่ ๗ และก่อสร้างด้านศุลกากรอีกประมาณ ๒๐๐ ไร่เศษ

พื้นที่ทั้งสองแปลงเป็นทั้งพื้นที่อยู่อาศัยและใช้ประโยชน์ทางการเกษตรของชาวบ้านวัง ตะเคียน หมู่ ๔ และหมู่ ๗ จำนวน ๙๗ ราย งานศึกษาทำการสำรวจข้อมูลรายครัวเรือนผู้ได้รับผลกระทบ ๖๒ ครัวเรือน (จาก ๙๗ ครัวเรือน เนื่องจากไม่สามารถสืบหาผู้ครอบครองที่ดินได้ครบทั้งหมด) ผู้ได้รับผลกระทบ ๖๒ ครัวเรือน มีที่ดินถือครองรวมที่อยู่อาศัยและที่ดินการเกษตร รวม ๑,๙๗๖ ไร่ ๒ งาน ในนั้นเป็นพื้นที่ที่ถูก เพิกถอนสภาพให้ตกเป็นที่ดินราชพัสดุตามคำสั่ง คสช.ที่ ๑๗/๒๕๕๘ จำนวน ๑,๗๕๕ ไร่ ๒ งาน หรือคิดเป็น ร้อยละ ๘๘ ของที่ดินถือครองทำประโยชน์ที่มีอยู่ทั้งหมด โดยแต่ละครัวเรือนมีที่ดินถือครองเฉลี่ย ๓๑.๕ ไร่ ผู้ ถือครองที่ดินน้อยที่สุดอยู่ที่ ๔ ไร่ มากที่สุด ๑๐๓ ไร่

ตาราง ๕.๒ แสดงพื้นที่ผลกระทบที่ดินจากการดำเนินการเขตเศรษฐกิจพิเศษอำเภอแม่สอด จังหวัดตาก
ในท้องที่บ้านวังตะเคียน ตำบลท่าสายลวดจำนวน ๖๒ ครัวเรือน

การใช้ที่ดิน	ในแปลงเพิกถอนสภาพ	ที่ดินแปลงอื่นๆ	รวมพื้นที่
ที่อยู่อาศัย	๔๓ ไร่ ๒ งาน	๑๐ ไร่	๕๓ ไร่ ๒ งาน
ที่ดินเกษตรกรรม	๑,๗๑๒ ไร่	๒๑๑ ไร่	๑,๙๒๓ ไร่
รวม	๑,๗๕๕ ไร่ ๒ งาน (ร้อยละ ๘๙)	๒๒๑ ไร่ (ร้อยละ ๑๑)	๑,๙๗๖ ไร่ ๒ งาน

ผู้ครอบครองที่ดินที่ได้รับผลกระทบปัจจุบัน ได้ที่ดินมาจากการซื้อต่อจากผู้ครอบครองใช้ประโยชน์เดิม ร้อยละ ๔๖.๖๗ จากการสืบทอดมรดก ร้อยละ ๔๕.๕๖ จากการบุกเบิก ร้อยละ ๔.๔ และเช่าที่ดิน ร้อยละ ๓.๓๓ ผู้ที่สืบทอดที่ดินมรดกให้ข้อมูลว่า ได้สืบทอดมรดกที่ดินนี้มานานแล้ว คือ ตั้งแต่ประมาณปี ๒๔๘๐ ๒๔๙๔ ๒๔๙๕ ๒๔๙๘ ๒๕๐๗ ๒๕๑๐ ๒๕๑๓ ๒๕๑๗ ๒๕๒๐ ๒๕๒๑ แสดงว่าได้มีการบุกเบิกมาตั้งแต่ก่อนการประกาศป่าสงวนแห่งชาติ ในปี ๒๕๒๔ และป่าไม้ถาวร ปี ๒๕๒๕ ส่วนมีผู้ที่ซื้อที่ดิน มาในปีต่าง ๆ มีทั้งซื้อขายกันก่อนการประกาศพื้นที่ป่าไม้ คือ ในช่วงปี ๒๕๑๓ - ๒๕๒๑ และหลังจากนั้น แต่ก็แสดงว่าการบุกเบิกใช้ประโยชน์ที่ดินจากผู้ถือครองเดิมมาก่อนหน้าแล้วเช่นกัน สำหรับการที่ใช้ที่ดินทำการเกษตรส่วนใหญ่ใช้เพาะปลูกพืชไร่ ได้แก่ ข้าวโพด มันสำปะหลัง ถั่วเขียว อ้อย ร้อยละ ๗๘ ทำสวน ได้แก่ ยางพารา ร้อยละ ๑๕ ทำนา ร้อยละ ๖.๖ และที่เหลือใช้เลี้ยงสัตว์ ร้อยละ ๐.๕

แม้ว่าแปลงที่ดินดังกล่าวจะเป็นพื้นที่ที่เคยมีการวางแผนไว้เดิมตั้งแต่รัฐบาลก่อนหน้าแล้ว แต่การออกคำสั่งที่ ๑๗/๒๕๕๘ เพิกถอนสภาพให้ที่ดินของรัฐประเภทต่างๆ ตกเป็นที่ราชพัสดุ กลับมิได้มีการทบทวนตรวจสอบสภาพพื้นที่ก่อนว่า มีประชาชนใช้ประโยชน์ที่ดินอยู่ก่อนเป็นจำนวนเท่าใด คนเหล่านั้นเข้ามาอยู่อาศัยและทำกินก่อนการประกาศที่ดินของรัฐหรือไม่ อย่างไร ซึ่งปรากฏเป็นข้อเท็จจริงภายหลังแล้วว่า มีประชาชนอยู่อาศัยและทำกินอยู่เต็มพื้นที่ ผลกระทบของคำสั่งดังกล่าวเป็นการใช้อำนาจแบบเบ็ดเสร็จเข้ายึดที่ดินที่ประชาชนถือครองทำประโยชน์ไปให้ทุนอุตสาหกรรม

๒) กรณีตัวอย่างตำบลอาจสามารถ ในเขตเศรษฐกิจพิเศษ อำเภอเมือง จังหวัด

นครพนม

กรณีตำบลอาจสามารถ หนึ่งในพื้นที่กำหนดเป็นเขตเศรษฐกิจพิเศษนครพนม ด้วยทำเลที่ตั้งอยู่ใกล้กับสะพานมิตรภาพไทย-ลาว แห่งที่ ๓ ซึ่งเป็นสะพานเชื่อมพรมแดนระหว่างจังหวัดนครพนมของประเทศไทยกับแขวงคำม่วน สปป.ลาว จึงเป็นพื้นที่เป้าหมายที่รัฐต้องการใช้ประโยชน์ที่ดิน โดยล่าสุดคณะกรรมการนโยบายเขตพัฒนาเศรษฐกิจพิเศษ (กนพ.) มีมติเมื่อวันที่ ๑๘ มกราคม ๒๕๕๙ กำหนดให้ที่สาธารณประโยชน์โคกภูกระแต พื้นที่ ๑,๘๖๐ ไร่ (จากพื้นที่ทั้งหมด ๒,๙๓๘ ไร่) เป็นนิคมอุตสาหกรรม และ

เตรียมเสนอ คสช. ใช้มาตรา ๔๔ เพิกถอนสภาพที่สาธารณประโยชน์แล้วโอนเป็นที่ราชพัสดุ^๘ เพื่อนำที่ดินมาจัดสรรให้การนิคมอุตสาหกรรม (กนอ.) และเอกชนเข้าทำประโยชน์สำหรับการพัฒนาเขตเศรษฐกิจพิเศษ

บริเวณพื้นที่สาธารณประโยชน์โคกภูกระแต ครอบคลุมพื้นที่ ๔ หมู่บ้าน ได้แก่ บ้านหอม หมู่ ๑ หมู่ ๑๑ บ้านไผ่ล้อม หมู่ ๔ และบ้านอาจสามารถ หมู่ ๖ ในตำบลอาจสามารถ อำเภอเมืองนครพนม จังหวัดนครพนม มีเนื้อที่ตามหนังสือสำคัญที่หลวง จำนวน ๒,๙๓๘-๒-๔๗ ไร่ ในนั้นเป็นที่ดินอยู่อาศัยของชาวบ้านจำนวนประมาณ ๕๒ ราย รวมที่ดินอยู่อาศัยประมาณ ๕๔๗ ไร่ โดยชาวบ้านได้เริ่มเข้ามาอาศัยอยู่ในพื้นที่นี้ (โคกภูกระแต) ตั้งแต่ปี พ.ศ. ๒๔๘๔ บางรายมีเอกสาร ส.ค.๑ ออกในปี ๒๔๙๘ และใบแจ้งการครอบครองที่ดิน (น.ส.๒) ออกในปี ๒๕๐๑ โดยได้ปลูกสร้างบ้านเรือนและทำประโยชน์ในที่ดินดังกล่าวมาอย่างต่อเนื่อง และในปี ๒๕๑๔ ทางราชการได้ออกเอกสารสิทธิ (น.ส.๓ ก และ น.ส.๓ ข) ให้แก่ชาวบ้าน แต่ต่อมาในปี ๒๕๑๗ ผู้ใหญ่บ้านในขณะนั้น ได้มาขอเอกสารสิทธิจากชาวบ้านทั้งหมด โดยอ้างว่าจะนำไปออกเป็นโฉนดให้ เวลาผ่านไป โดยที่ชาวบ้านก็ยังไม่ได้รับโฉนด กระทั่งในปี ๒๕๒๑ ราชการได้ออกหนังสือสำคัญสำหรับที่หลวง (นสล.) เป็นพื้นที่สาธารณประโยชน์ที่ราษฎรใช้ร่วมกัน โดยมีแนวเขตทับที่ดินอยู่อาศัยของชาวบ้าน แม้ว่าทางองค์กรปกครองท้องถิ่น (สภาตำบลอาจสามารถและผู้ใหญ่บ้าน) จะเคยร้องเรียนไปยังผู้ว่าราชการจังหวัดและนายกรัฐมนตรี เมื่อปี ๒๕๓๘ - ๒๕๓๙ กรณีการประกาศที่สาธารณประโยชน์ทับที่อยู่อาศัยของชาวบ้าน แต่ทางราชการก็ไม่มีมาตรการใดๆ และชาวบ้านเองก็ได้ติดตามเรื่องนับจากนั้นมา

เมื่อรัฐต้องการที่ดินผืนใหญ่ ชาวบ้านกลุ่มนี้จึงกลายเป็นอุปสรรคของการพัฒนาเขตเศรษฐกิจพิเศษ รัฐจึงต้องเคลียร์ออกไปจากพื้นที่ โดยในพื้นที่นี้เป็นพื้นที่แรกที่รัฐใช้วิธีการฟ้องร้องดำเนินคดีกับชาวบ้านที่อาศัยอยู่ในแปลงที่สาธารณประโยชน์โคกภูกระแตดังกล่าว

๓) กรณีตัวอย่างตำบลโป่งผา ในเขตพัฒนาเศรษฐกิจพิเศษ อำเภอแม่สาย จังหวัดเชียงราย

ตามที่คณะกรรมการนโยบายเขตพัฒนาเศรษฐกิจพิเศษ (กนพ.) มีมติเมื่อวันที่ ๑๘ มกราคม ๒๕๕๙ กำหนดให้ที่ราชพัสดุเนื้อที่ ๘๗๐-๓-๕ บริเวณบ้านน้ำจ่า หมู่ ๕, หมู่ ๑๑ และบ้านจ้อง หมู่ ๑ ตำบลโป่งผา อำเภอแม่สาย จังหวัดเชียงราย เป็นพื้นที่การดำเนินการตามนโยบายพัฒนาเขตเศรษฐกิจพิเศษนั้น แม้แปลงที่ดินดังกล่าวจะเป็นที่ดินราชพัสดุ แต่มีการใช้ประโยชน์ของประชาชนในตำบลโป่งผาเพาะปลูกยาสูบมาตั้งแต่ปี ๒๕๑๕ หรือราว ๔๔ ปีมาแล้ว ปัจจุบันมีชาวบ้านจำนวน ๕๑ ราย ที่ใช้ประโยชน์ที่ดินโดยการเช่าทำไร่ยาสูบรวมเนื้อที่ ๔๙๘ ไร่ ที่ดินแปลงดังกล่าวเป็นพื้นที่ขอใช้ประโยชน์ของโรงงานยาสูบ และจัดสรรโควตาให้กับชาวบ้านในตำบลโป่งผาเพาะปลูกยาสูบ พื้นที่นี้เป็นพื้นที่ปลูกยาสูบพันธุ์เวอร์จีเนียที่ดีที่สุดของประเทศไทย และมีการเพาะปลูกยาสูบมานานกว่า ๗๐ ปี

^๘ ข่าวนหนังสือพิมพ์ฐานเศรษฐกิจ วันที่ ๑ มีนาคม ๒๕๕๙ เข้าถึงที่

<http://www.thansettakij.com/๒๐๑๖/๐๓/๐๑/๓๓๖๐๒>

๕.๒.๒ การฟ้องดำเนินคดีขับไล่ชาวบ้านออกจากพื้นที่

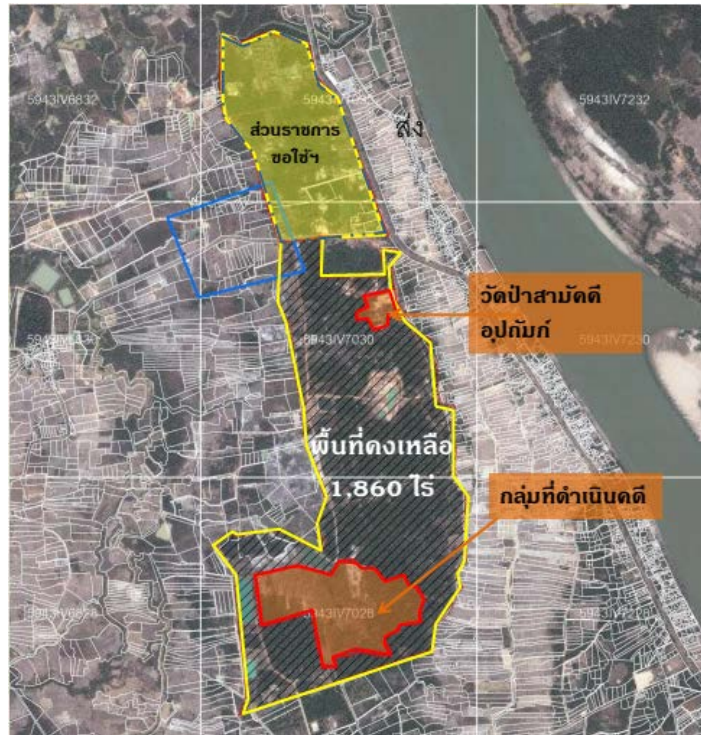
การฟ้องดำเนินคดีขับไล่ชาวบ้านออกจากพื้นที่ เพื่อนำที่ดินมาดำเนินการเกษตรเชิงธุรกิจพิเศษเกิดขึ้นในกรณีเขตเศรษฐกิจนครพนม ในบริเวณพื้นที่สาธารณประโยชน์โคกภูกระแต ตำบลอาจสามารถ จังหวัดนครพนม โดยอัยการได้ยื่นฟ้องต่อศาลจังหวัดนครพนม เมื่อเดือนธันวาคม ๒๕๕๗ – มกราคม ๒๕๕๘ กล่าวหาชาวบ้าน ๑๔ คน ในข้อหาบุกรุก ครอบครองที่สาธารณประโยชน์ และยื่นฟ้องเพิ่มเติมในเวลาต่อมา รวมชาวบ้านถูกฟ้องทั้งสิ้น ๓๓ ราย จำเลยให้การรับสารภาพ และศาลมีคำพิพากษาจำคุก ๒ ปี ๖ เดือน แล้ว ๒ ราย ทั้งนี้ ศาลได้พยายามให้ทั้งสองฝ่าย คือ จังหวัดนครพนม และจำเลย เข้ากระบวนการไกล่เกลี่ยเพื่อระงับข้อพิพาท แต่จังหวัดนครพนมปฏิเสธที่จะไกล่เกลี่ย และให้คดีความเป็นไปตามกระบวนการทางกฎหมาย ศาลจึงมีคำสั่งให้เจ้าพนักงานที่ดินจังหวัดนครพนมเข้าตรวจรังวัดการถือครอง ที่ดินพิพาทของจำเลยทั้งหมดตามข้อเท็จจริง เพื่อเป็นหลักฐานประกอบการพิจารณาคดี^๙

ชาวบ้านที่ตกเป็นจำเลยดังกล่าว ถูกฟ้องในข้อหากระทำความผิดฐาน “ก่อสร้าง แผ้วถาง หรือเผาป่า หรือกระทำด้วยประการใด ๆ อันเป็นการทำลายป่า หรือเข้ายึดถือ หรือครอบครองป่าเพื่อตนเองหรือผู้อื่น ตาม พรบ.ป่าไม้ พ.ศ.๒๕๔๔ มาตรา ๕๔ และเข้าไปยึดถือ ครอบครอง รวมตลอดถึงการกั้นสร้างหรือเผาป่า กระทำด้วยประการใดให้เป็นการทำลาย หรือทำให้เสื่อมสภาพที่ดิน ที่หิน ที่กรวด หรือที่ราบ ในบริเวณที่รัฐมนตรีประกาศหวงห้ามในราชกิจจานุเบกษา หรือทำสิ่งหนึ่งสิ่งใดอันเป็นอันตรายแก่ทรัพยากรในที่ดิน ตาม พรบ.ประมวลกฎหมายที่ดิน มาตรา ๙” (บันทึกการจับกุม นางอุ๋ทอง ราชวงษ์อุระ อายุ ๕๑ ปี ลงวันที่ ๒๙ กรกฎาคม ๒๕๕๗ นางอุ๋ทอง เป็นบุตรของนายอุดร ราชวงษ์อุระ ซึ่งเคยเป็นผู้ครอบครองเอกสารสิทธิ์ น.ส.๓ ก ที่ดินแปลงที่อยู่อาศัยในปัจจุบัน)

^๙ Thai Lawyers for Human Rights เข้าถึงที่

https://tlhr๒๐๑๔.wordpress.com/๒๐๑๖/๐๓/๐๓/kokphukratae_sez/

แผนที่ ๕.๑ แสดงแปลงที่ดินสาธารณะประโยชน์โคกภูกระแต



ชาวบ้านผู้ตกเป็นจำเลย

นางสิมมาลา หงษามนุษย์ หนึ่งในจำเลยผู้ถูกฟ้องบุกรุกที่ดินสาธารณะประโยชน์โคกภูกระแตเล่าว่า ตนเป็นญาติของนายอุดร ราชวงษ์อูระ (ปัจจุบันเสียชีวิตแล้ว) นายอุดรเป็นผู้ครอบครองที่ดินที่นางสิมมาลาอาศัยอยู่ ที่ดินผืนนี้พ่อแม่ของนายอุดรเป็นผู้มาบุกเบิกครอบครอง ราวปี ๒๔๘๓ ต่อมาในปี ๒๕๑๔ นายอุดร ได้รับเอกสารสิทธิ น.ส.๓ เนื้อที่ทั้งหมด ๔ ไร่ จำนวนสองแปลง ปัจจุบันเหลืออยู่ ๒ ไร่ เนื่องจากถูกนำไปก่อสร้างโรงพยาบาลจิตเวช ๒ ไร่ และบางส่วนยังถูกใช้ก่อสร้างสะพานมิตรภาพ ปัจจุบันมีชาวบ้านอาศัยอยู่ด้วยกัน ๕ ครอบครัว รวมทั้งนางอุ้มทอง ราชวงษ์อูระ บุตรนายอุดร



นางสิมมาลา หงษามนุษย์ (กลาง) แสดงหนังสือรับรองการทำประโยชน์จากที่ดิน (น.ส.๓) ที่ถูกเก็บกลับคืนไป ภาพจากประชาไท โดย ก้องภพ อารีราษฎร์ เผยแพร่เมื่อ วันจันทร์, 16 พฤศจิกายน 2558

แม้ว่าเอกสารสาร น.ส.๓ ของนายอุดร จะถูกเก็บคืนไป ตั้งแต่ปี ๒๕๑๗ แต่นางสิมมาลา และครอบครัวอื่นๆ ยังคงอาศัยอยู่บนที่ดินผืนนี้ต่อเนื่องเรื่อยมา โดยไม่ทราบว่าเป็นที่ดินที่ตนอาศัยอยู่ได้มีการออกหนังสือสำคัญที่หลวงทับซ้อน และถูกเพิกถอนเอกสารสิทธิ น.ส.๓ จนกระทั่งปี ๒๕๓๗ จึงรับรู้ว่าเป็นที่ดินที่ตนอาศัยอยู่ได้ถูกถอนเอกสารสิทธิไปแล้ว

“จนมีทหารออกมาจับเมื่อวันที่ ๒๙ กรกฎาคม ๒๕๕๘ เวลาประมาณ ๐๖.๐๐ ตำรวจ ทหาร พร้อมฝ่ายปกครอง กำนัน ผู้ใหญ่บ้าน อบต. ปลัดตำบล รวบรวม ๒๐ – ๓๐ คน มาจับชาวบ้านไป ๕ หลังคาเรือน เอาปืนมาจี้จับชาวบ้านไปเลย ยังไม่ตื่นกันก็มี จากนั้นก็พาชาวบ้านไปสถานีตำรวจอำเภอเมืองนครพนม แต่ตอนไปไม่รู้ว่าทหารจะพาไปสถานีตำรวจ บอกว่าจะพาไปกรมที่ดิน ทหารเต็มสถานีตำรวจกั้นชาวบ้านไว้หมด เหมือนกับชาวบ้านค้ายาบ้า ค้าไม้พุง หรือฆ่าคนตาย ตอนนั้นไม่รู้ว่าตัวเองถูกจับเรื่องอะไร วันนั้นจับชาวบ้านไปจำนวน ๑๔ คน ถูกควบคุมตัวไว้ที่สถานีตำรวจ จากนั้นตำรวจเอาเอกสารมาให้เซ็นอะไรไม่รู้ ตำรวจบอกว่าเซ็นปฏิเสธว่าไม่ได้บุกรุก จากนั้นให้ชาวบ้านหาคนมาประกันตัว ชาวบ้านไม่รู้ว่าจะให้ใครมาประกันตัวให้ สุดท้ายนายยก อบต. ไปประกันตัวให้”

๕.๒.๓ การสูญเสียรายได้และโอกาสทางเศรษฐกิจ

จากกรณีศึกษาเขตเศรษฐกิจพิเศษ อำเภอแม่สอด จังหวัดตาก คณะผู้ศึกษาได้เก็บข้อมูลจากแบบสอบถามรายครัวเรือนของผู้ได้รับผลกระทบบ้านวังตะเคียน (หมู่ ๔, ๗) ตำบลท่าสายลวด จำนวน ๖๒ ครัวเรือน มีผู้ให้ข้อมูลรายได้ จำนวน ๔๘ ครัวเรือน พบว่า ในปี ๒๕๕๗ มีรายได้เฉลี่ยจากการขายผลผลิตการเกษตรทั้งหมด รวมประมาณ ๒๖๖,๗๒๙ บาทต่อครัวเรือนต่อปี (รายได้ต่ำสุดอยู่ที่ ๑๕,๐๐๐ บาท สูงสุดอยู่ที่ ๗๖๓,๐๐๐ บาทต่อครัวเรือน) รายได้ดังกล่าวมาจากการผลิตที่ได้จากที่ดินที่อยู่ในพื้นที่รองรับการพัฒนาพื้นที่เขตเศรษฐกิจพิเศษ ๒๒๕,๖๐๔ บาทต่อครัวเรือนต่อปี หรือคิดเป็นร้อยละ ๘๔.๖ ของรายได้ที่ได้รับจากการผลิตเกษตรกรรมทั้งหมด ซึ่งจะสูญเสียไปพร้อมกับที่ดิน

ตาราง ๕.๓ แสดงรายได้จากการใช้ประโยชน์ที่ดินถือครองของครัวเรือนผู้ได้รับผลกระทบ

กรณีบ้านวังตะเคียน ตำบลท่าสายลวด อำเภอแม่สอด จังหวัดตาก

รายได้การผลิต ๔๘ ครัวเรือน	แปลงที่ดินตาม คำสั่ง ๑๗/๕๘	ที่ดินที่แปลงอื่น	รวม
รายได้จากการทำไร่	๙,๗๘๖,๕๐๐	๑,๖๔๕,๐๐๐	๑๑,๔๓๑,๕๐๐
รายได้จากการทำสวน	๕๖๕,๐๐๐	๑๘๙,๐๐๐	๗๕๔,๐๐๐
รายได้จากการทำนา	๓๖๐,๕๐๐	๑๔๐,๐๐๐	๕๐๐,๕๐๐
รายได้จากการเลี้ยงสัตว์	๑๑๗,๐๐๐	-	๑๑๗,๐๐๐
รวม	๑๐,๘๒๙,๐๐๐	๑,๙๗๔,๐๐๐	๑๒,๘๐๓,๐๐๐
เฉลี่ย	๒๒๕,๖๐๔.๑๗ (๘๔.๖%)	๔๑,๑๒๕.๐๐ (๑๕.๔%)	๒๖๖,๗๒๙.๑๗ (๑๐๐%)

ข้อมูลจากการสำรวจภาวะเศรษฐกิจและสังคมของครัวเรือนจังหวัดตาก ปี ๒๕๕๖ ของสำนักงานสถิติแห่งชาติ พบว่า รายได้เฉลี่ยต่อครัวเรือนของจังหวัดตากรวมอยู่ที่ ๒๐๔,๒๔๐ บาทต่อปี (เดือนละ ๑๗,๐๒๐ บาทต่อครัวเรือน) ในขณะที่เกษตรกรที่เป็นเจ้าของที่ดินมีรายได้อยู่ที่ ๒๒๕,๖๐๔ บาทต่อปี แสดงว่าชาวบ้านวังตะเคียนมีรายได้เฉลี่ยเฉพาะจากการผลิตการเกษตรสูงกว่ารายได้เฉลี่ยรวมของครัวเรือนในจังหวัดตาก การสูญเสียที่ดินดังกล่าวจึงเท่ากับการสูญเสียรายได้หลักของครอบครัว และด้วยราคาที่ดินที่สูงขึ้นจึงยากที่พวกเขาเหล่านั้นจะสามารถได้ที่ดินที่อื่นมาทดแทนคืนได้ยาก

ส่วนในกรณีตำบลโป่งผา อำเภอแม่สาย จังหวัดเชียงราย ที่ดินที่รัฐต้องการใช้ประโยชน์เขตเศรษฐกิจพิเศษ คือ พื้นที่เพาะปลูกยาสูบเป็นวัตถุดิบให้กับโรงงานยาสูบมานานกว่า ๗๐ ปี พื้นที่ดังกล่าวเป็นพื้นที่ปลูกยาสูบพันธุ์เวอร์จิเนียที่คุณภาพดีที่สุดของประเทศ โดยฤดูเพาะปลูกปี ๒๕๕๘/๒๕๕๙ โรงงานยาสูบได้จัดสรรโควต้าปลูกยาสูบ ให้กับกลุ่มวิสาหกิจชุมชนผู้ปลูกยาสูบตำบลโป่งผา จำนวน ๒๗ ราย โควต้าส่วนนี้ยังกระจายออกไปให้กับรายอื่นๆ อีก รวมเป็นผู้เพาะปลูกทั้งหมด ๕๑ ราย คิดเป็นจำนวนโควต้าเพื่อผลิตยาแห้งส่งขายให้กับสถานียาสูบเวียงพาน รวมประมาณ ๑๒๙,๐๐๐ กิโลกรัม คิดเป็นมูลค่ารวมประมาณ ๑๕ ล้านบาท (คิดที่ราคาซื้อขายเฉลี่ย ๑๑๖ บาทต่อกิโลกรัม) สร้างรายได้ให้กับสมาชิกกลุ่มในฤดูเพาะปลูกปี ๒๕๕๘/๒๕๕๙ คิดเป็นรายได้สุทธิรวมประมาณ ๘,๒๖๐,๐๐๐ บาท โดยมีรายได้สุทธิเฉลี่ยประมาณ ๓๐๐,๐๐๐ บาทต่อราย (รายได้เฉลี่ยต่ำสุดอยู่ที่ ๕๐,๐๐๐ บาท สูงสุด ๑,๓๐๐,๐๐๐ บาท) หลังเก็บเกี่ยวยาสูบแล้วชาวบ้านจะปลูกข้าวโพดเป็นรายได้เสริม สำหรับฤดูเพาะปลูกที่ผ่านมา มีรายได้สุทธิรวมประมาณ ๑,๙๕๐,๐๐๐ บาท รวมมูลค่ารายได้สุทธิจากยาสูบและข้าวโพดประมาณ ๑๐,๒๑๐,๐๐๐ บาท หรือคิดเป็นรายได้เฉลี่ยสุทธิประมาณ ๓๖๕,๐๐๐ บาทต่อรายต่อปี รายได้เหล่านี้จะสูญหายไปทันที หากรัฐยึดเอาที่ดินผืนนี้ไป